



Photo de couverture : James Gathany



Figure 1 : stades du développement de la tique à pattes noires (1-larve, 2-nymph, 3-mâle adulte, 4-femelle adulte). Échelle : les tiques reposent sur une pièce de 10 ¢.

Qu'est-ce que la maladie de Lyme?

La maladie de Lyme est une infection bactérienne qui peut être transmise aux humains par la morsure d'une tique infectée. Au Manitoba, les tiques à pattes noires (tiques du chevreuil) peuvent être porteuses de la bactérie (*Borrelia burgdorferi*) causant la maladie de Lyme.

À quoi ressemble la tique à pattes noires?

Les tiques à pattes noires non alimentées mesurent de 3 à 5 mm de long, et les larves ou les nymphes non alimentées sont plus petites et très difficiles à voir (figure 1). Les tiques à pattes noires adultes sont plus petites que les tiques américaines du chien (également appelées tiques des bois), plus courantes (figure 2). Les tiques américaines du chien ne transmettent pas la bactérie qui cause la maladie de Lyme.

Où trouve-t-on les tiques à pattes noires?

Les tiques à pattes noires survivent le mieux dans des endroits qui leur fournissent un habitat humide. Les zones boisées leur conviennent très bien, car les arbres leur font de l'ombre et perdent leurs feuilles, lesquelles recouvrent le sol et protègent les tiques actives. Les tiques à pattes noires deviennent actives au printemps et le restent jusqu'à la première chute de neige permanente ou jusqu'au moment où les températures restent sous 4 °C.

À travers le sud du Manitoba, il existe un risque d'exposition à la bactérie qui cause la maladie de Lyme, par le contact avec des tiques à pattes noires infectées transportées par les oiseaux. Toutefois, le risque est plus élevé dans les régions où la population de tiques à pattes noires est établie. Rendez-vous sur le site Web de Santé Manitoba à l'adresse www.gov.mb.ca/health/lyme/index.fr.html pour les dernières nouvelles concernant les lieux où des populations de tiques se sont établies au Manitoba.

Quels sont les symptômes de la maladie de Lyme?

La plupart des personnes atteintes (60 à 80 %) présentent une éruption cutanée 3 à 30 jours après avoir été mordues par une tique infectée. Pour qu'il y ait transmission de la bactérie, la tique doit être accrochée pendant au moins 24 heures. Cette éruption cutanée, nommée érythème migrateur, prend la forme d'un anneau rouge qui s'agrandit et dont la taille dépasse généralement 5 cm de diamètre (figure 3).

Voici d'autres symptômes précoces de la maladie de Lyme : une éruption cutanée autre que l'érythème migrateur, des symptômes ressemblant à ceux de la grippe, ou des ganglions lymphatiques enflés.

La maladie de Lyme peut être traitée avec succès au moyen d'antibiotiques. Les chances de réussite du traitement sont plus élevées si l'infection est traitée tôt.

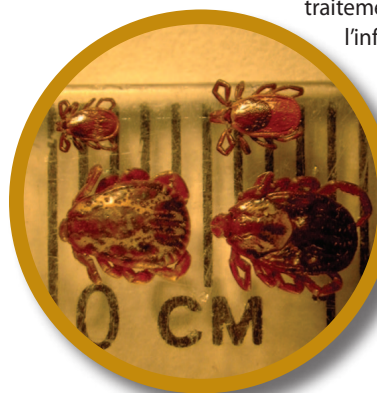


Figure 2 : tiques à pattes noires, ou tiques du chevreuil, adultes (rangée du haut) et tiques américaines du chien, ou tiques des bois, adultes (rangée du bas).

(Figures 1 et 2 reproduites avec la permission de L.R. Lindsay, de l'Agence de santé publique du Canada)



Figure 3 : érythème migrateur sur le bras d'un patient. L'Érythème n'a pas toujours la forme concentrique que l'on voit ici. (Photo reproduite avec la permission de James Gathany, du Centres pour le contrôle et la prévention des maladies)

Les personnes ayant été infectées par la maladie de Lyme peuvent continuer à éprouver des symptômes pendant des mois, voire des années, notamment des maux de tête, des étourdissements, des troubles de la concentration, des raideurs du cou, des battements cardiaques irréguliers, ou des douleurs et des enflures des articulations. Si vous avez des inquiétudes concernant la maladie de Lyme, consultez votre fournisseur de soins de santé.

Comment se protéger et protéger ses enfants et ses animaux contre la maladie de Lyme?

- LA PRÉVENTION EST LA PREMIÈRE LIGNE DE DÉFENSE CONTRE LA MALADIE DE LYME.
- Empruntez les sentiers de randonnée lorsque c'est possible et restez bien au milieu du sentier.
- Portez des vêtements de couleur claire pour mieux voir les tiques qui pourraient se trouver sur vous.
- Portez un pantalon et une chemise à manches longues pour couvrir le plus de peau possible.
- Rentez votre chemise dans votre pantalon et votre pantalon dans vos bas afin d'éviter que les tiques ne s'accrochent à votre peau.
- Appliquez un repousse-tiques adéquat sur vos vêtements et la peau découverte selon les instructions.
- En général, on peut réduire le nombre de tiques en gardant la pelouse courte, en réduisant les endroits couverts ou ombragés, en ramassant les feuilles mortes et en taillant la végétation (arbustes et arbres) pour réduire l'ombre dans les endroits fréquentés.
- Après avoir passé du temps dehors, examinez vos enfants, vos animaux de compagnie et vous-même et retirez toute tique le plus vite possible. Prendre un bain peu de temps après être revenu à l'intérieur est une bonne façon de trouver les tiques.

Que faire si on trouve une tique sur soi, son enfant ou son animal?

- Si la tique est fixée à la peau, retirez-la à l'aide d'une petite pince :
 - Saisissez la tique avec la pince à la surface de la peau et tirez-la lentement vers le haut en exerçant une pression régulière; évitez de tordre ou d'écraser la tique. Les autres méthodes (allumette, gelée de pétrole, savon, etc.) ne sont pas recommandées.
- Nettoyez la peau autour de la morsure au savon et à l'eau, ou avec un désinfectant.
- Inscrivez sur un calendrier la date et le lieu de la morsure, afin de pouvoir vous y référer.
- Si vous constatez une éruption cutanée ou d'autres symptômes, consultez votre médecin.

Pour en savoir plus

Adressez-vous à votre fournisseur de soins de santé, à votre unité locale de la santé publique ou à Health Links-Info Santé à Winnipeg en téléphonant au 204-788-8200, ou sans frais (à l'extérieur de Winnipeg) au 1-888-315-9257. Des renseignements sont également disponibles sur le site Web de Santé Manitoba à l'adresse www.gov.mb.ca/health/lyme/index.fr.html.

La maladie de Lyme